



คู่มือการบันทึกข้อมูล

เกษตรกรในท้องถิ่น

ผ่านระบบจัดเก็บข้อมูล U2T



เวอร์ชันชุดคำถาม: 2.0



เริ่มทำความรู้จักกับชุมชน

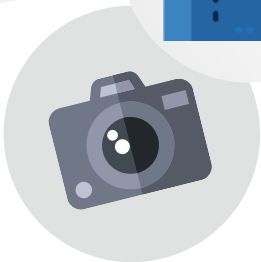
เนื่องจากแต่ละชุมชนหรือแต่ละตำบลต่างมีปัจจัยสภาพแวดล้อมที่มีความแตกต่าง มีองค์ความรู้ของบุคคลในชุมชนที่หลากหลาย และเปลี่ยนแปลงไปตามยุคสมัย เกิดเกษตรกรรมใหม่ที่เข้าไปช่วยปรับปรุงประยุกต์การใช้เทคนิคหรือเทคโนโลยีใหม่ เพื่อทำให้การทำเกษตรในชุมชนก้าวหน้าและยั่งยืนมากขึ้น จึงควรมีการระดมสมองระหว่างผู้ปฏิบัติงาน ผู้ดูแลหน่วยงาน และบุคคลในพื้นที่ เพื่อวางแผนการเก็บข้อมูลร่วมกันอย่างมีประสิทธิภาพมากที่สุด คำแนะนำเบื้องต้นก่อนที่จะมีการบันทึกข้อมูลลงในระบบเก็บข้อมูล U2T มีดังนี้



ผู้ปฏิบัติงานและผู้ดูแลของหน่วยงาน ประชุมวางแผนและแบ่งงานกันก่อน เช่น จัดแบ่งขอบเขตตามหมู่ ภายในตำบลที่รับผิดชอบ เพื่อจัดแบ่งพื้นที่ในการลงสำรวจเก็บข้อมูล

หรือประชุมระดมสมองระหว่างผู้ดูแลชุมชน บุคคลในพื้นที่ และผู้เชี่ยวชาญ เพื่อวางแผนและกำหนดวิธีเก็บข้อมูลอย่างมีคุณภาพและครอบคลุม

เมื่อวางแผนพร้อมจัดแบ่งพื้นที่กันเรียบร้อยแล้ว เริ่มลุยกันเลย



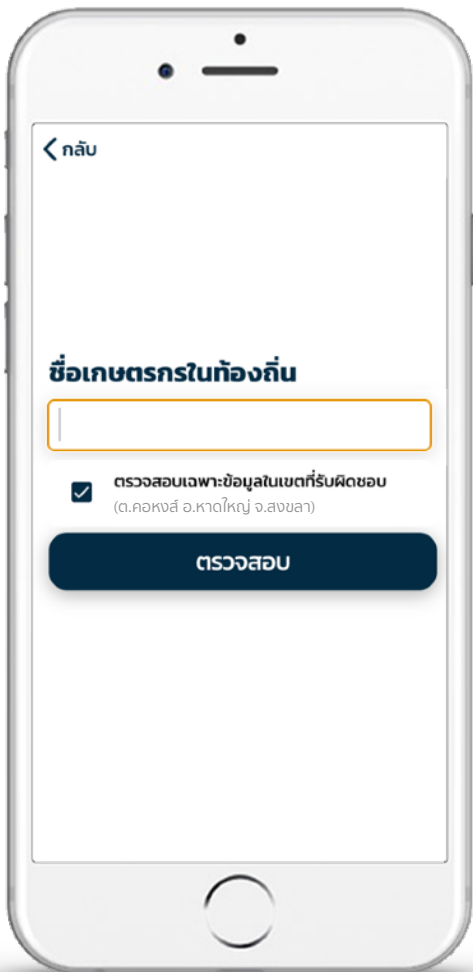
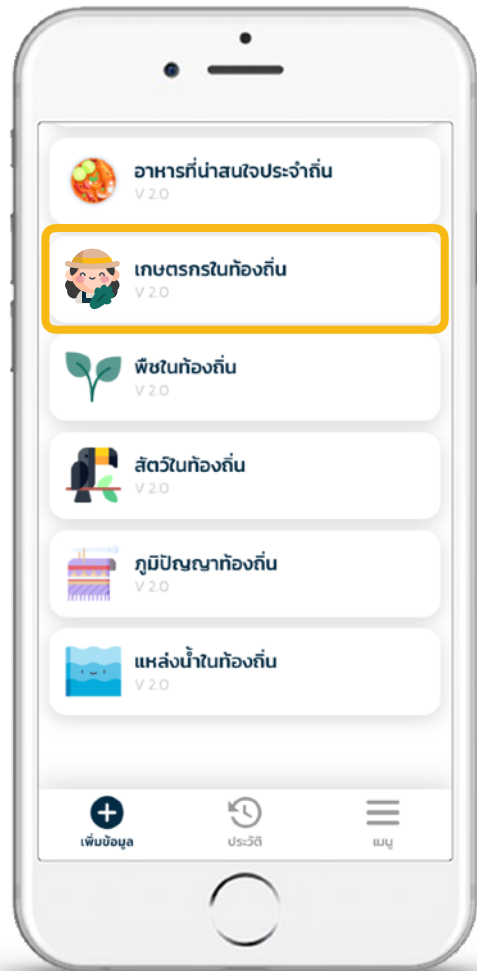
เริ่มต้นที่กรข้อมูล

1 เมื่อเข้าสู่ระบบผ่าน

<https://cbd.u2t.ac.th> 

สำเร็จแล้ว จะเข้าสู่หน้า **เพิ่มข้อมูล** ดังรูปด้านขวานี้

จากนั้น ให้ท่านเลือกหมวดหมู่ **เกษตรกรในท้องถิ่น**



2 เมื่อคลิกเลือกหมวดหมู่แล้ว จะปรากฏหน้าถัดไป ดังรูปด้านซ้ายนี้

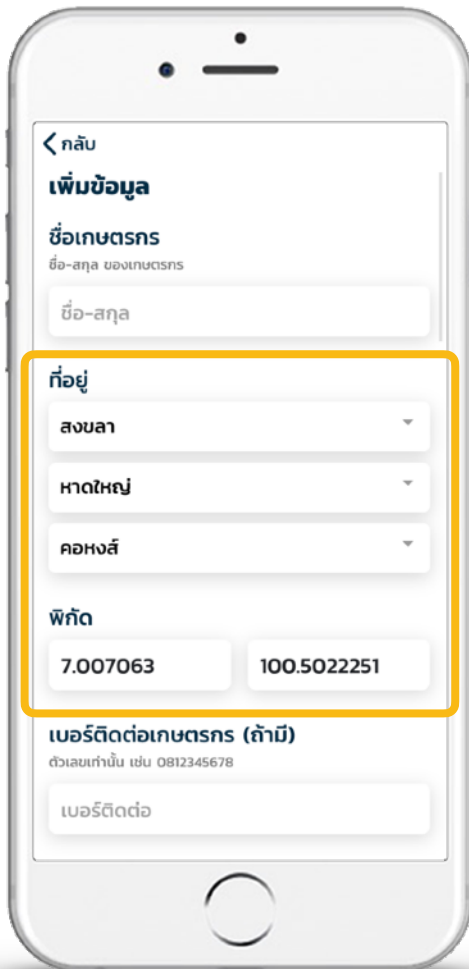
ให้ท่านกรอก **ชื่อเกษตรกรในท้องถิ่น** จากนั้นกดปุ่ม **ตรวจสอบ**

ระบบจะดำเนินการตรวจหาข้อมูลที่คล้ายคลึงกันให้ก่อน เพื่อประกอบการตัดสินใจ ก่อนเข้าสู่การเพิ่มข้อมูลใหม่

3 เมื่อระบบตรวจสอบความคล้ายคลึงเรียบร้อยแล้ว แต่ยังไม่พบข้อมูลที่คล้ายกัน จะเข้าสู่หน้าฟอร์มสำหรับกรอกข้อมูลทันที

ระบบจะขอสิทธิ์ในการเข้าถึงตำแหน่งที่อยู่ปัจจุบัน ดังรูปด้านขวานี้

เพื่ออำนวยความสะดวกในการกรอกให้ท่านกด **อนุญาต (Allow)** ให้เข้าถึงตำแหน่งปัจจุบัน



เมื่ออนุญาตแล้วระบบจะกรอก **ที่อยู่ปัจจุบัน และ พิกัด** ให้โดยอัตโนมัติ ดังรูปด้านซ้ายนี้

4 จากนั้น ดำเนินการกรอกข้อมูลให้ครบถ้วนตามข้อกำหนดของแบบฟอร์ม ซึ่งมี รายละเอียดของแต่ละคำถาม ดังต่อไปนี้

คำถาม	คำอธิบาย	ตัวเลือก	หมายเหตุ
ชื่อเกษตรกร	-	-	
ที่อยู่	-	<ul style="list-style-type: none"> จังหวัด อำเภอ ตำบล 	แสดงตัวเลือกแบบค้นหาได้ 3 ช่อง สำหรับระบุ จังหวัด อำเภอ และตำบล *ระบบจะกรอกให้อัตโนมัติเป็นค่าเริ่มต้น สามารถแก้ไขได้
พิกัด	-	-	แสดงช่องกรอก Latitude, Longitude *ระบบจะกรอกให้อัตโนมัติเป็นค่าเริ่มต้น สามารถแก้ไขได้
เบอร์ติดต่อเกษตรกร (ถ้ามี)	-	-	กรอกเฉพาะตัวเลขเท่านั้น
LINE ID (ถ้ามี)	ไอดีไลน์ของเกษตรกร	-	
Facebook (ถ้ามี)	เฟสบุ๊คของเกษตรกร	-	
เว็บไซต์ (ถ้ามี)	เว็บไซต์ส่วนตัวของเกษตรกร	-	
จำนวนแรงงานทั้งหมดที่ใช้ (คน)	-	-	กรอกเฉพาะตัวเลขเท่านั้น
รายได้เฉลี่ยต่อปี (บาท)	-	-	กรอกเฉพาะตัวเลขเท่านั้น
ใช้ระบบหรือเทคโนโลยีหุ่นแรงหรือไม่	เช่น เครื่องจักร หุ่นยนต์ โดรน หรือระบบดิจิทัล สำหรับเก็บ/วิเคราะห์ข้อมูล	<ul style="list-style-type: none"> ใช้ ไม่ใช้ 	เลือกได้ 1 ตัวเลือก
ระบบหรือเทคโนโลยีที่ใช้	-	-	ปรากฏเมื่อตอบว่า ใช้ระบบหรือเทคโนโลยีหุ่นแรง สามารถเพิ่มได้หลายช่อง
เปิดให้บุคคลทั่วไปเข้าชมได้หรือไม่	-	<ul style="list-style-type: none"> เปิดให้เข้าชม ไม่เปิดให้เข้าชม 	เลือกได้ 1 ตัวเลือก
พื้นที่ทำการเกษตรทั้งหมด (ไร่ งาน วา)	กรอกจำนวนไร่ งาน และวา ตามลำดับ	-	ปรากฏช่องกรอก 3 ช่อง ตามลำดับ สำหรับกรอก ไร่ งาน และวา โดยให้กรอกเฉพาะตัวเลขเท่านั้น



คำถาม	คำอธิบาย	ตัวเลือก	หมายเหตุ
รูปแบบการใช้งานพื้นที่ทำการเกษตร	-	<ul style="list-style-type: none"> • สวน • ไร่ • นา • ปศุสัตว์ 	<ul style="list-style-type: none"> • ประมง/บ่อเลี้ยงสัตว์ • สระน้ำ • อื่น ๆ <p>เลือกได้หลายตัวเลือก ถ้าเลือก อื่น ๆ จะปรากฏช่องให้กรอกเพิ่มเติมได้หลายช่อง</p>
ขนาดพื้นที่ทำการเกษตร (ไร่ งาน วา)	-	-	ปรากฏช่องกรอก สอดคล้องตามการเลือกรูปแบบการใช้งานพื้นที่ทำการเกษตร
ผลผลิตที่ได้ต่อปี (ตัน, ตั้ว)	-	-	
ต้นทุนในการผลิตต่อปี (บาท)	-	-	
รายการพืช/สัตว์ ที่ทำการเกษตร	ระบุชื่อชนิดของพืชที่ปลูก และ/หรือ สัตว์ที่เลี้ยง	<ul style="list-style-type: none"> • ข้าว • ยางพารา • อ้อย • มันสำปะหลัง • ปาล์มน้ำมัน • ข้าวโพด • ถั่วเขียว • มะพร้าว • ฝักทอง • ชาก • กาแฟ • แมคคาเดเมีย • โกโก้ • กัญชา • มะม่วง • กุหลาบ • มังคุด • ทุเรียน • พริก • กะเพรา • โหระพา • มะนาว • ต้นหอม • พริกชี้ฟ้า • กระเทียม 	<ul style="list-style-type: none"> • โคเนื้อ • โคนม • ควายปลัก • ความนม/ควายน้ำ • หมู • เป็ด • แกะ • ไก่ • เป็ด • ห่าน • นกกระทา • ไก่ทอง • ปลานิล • ปลาดุก • ปลาสวาย • ปลาทู • ปลาไหล • กุ้ง • ปู • กบ • หอยแครง • หอยแมลงภู่ • หอยขม • จิ้งหรีด • อื่น ๆ <p>ปรากฏสอดคล้องตามการเลือกรูปแบบการใช้งานพื้นที่ทำการเกษตร</p> <p>มี Autocomplete ในการแนะนำชื่อที่สอดคล้อง</p>
ภาพถ่ายพื้นที่/ผลผลิต/เกษตรกร	-	-	เพิ่มได้หลายรูปภาพ



5

หากกรอกข้อมูลทั้งหมดเรียบร้อยแล้ว กรุณา กดปุ่ม **บันทึก** ระบบจะดำเนินการบันทึกข้อมูลไปยังส่วนกลาง ซึ่งท่านสามารถเข้าไปค้นหาย้อนหลังได้จากหน้า **ประวัติ** ดังตัวอย่างต่อไปนี้



- 1. เลือก **หมวดหมู่ชุดคำถาม**
- 2. เลือก **เวอร์ชันชุดคำถาม**
- 3. พิมพ์ข้อความ จากนั้นกดปุ่ม **ค้นหา**
- 4. หากพบรายการข้อมูลที่สอดคล้องกัน ระบบจะแสดงผลให้เห็นดังรูป ท่านสามารถคลิกบนรายการผลลัพธ์เพื่อเข้าไปแก้ไขหรือเพิ่มเติมข้อมูลได้

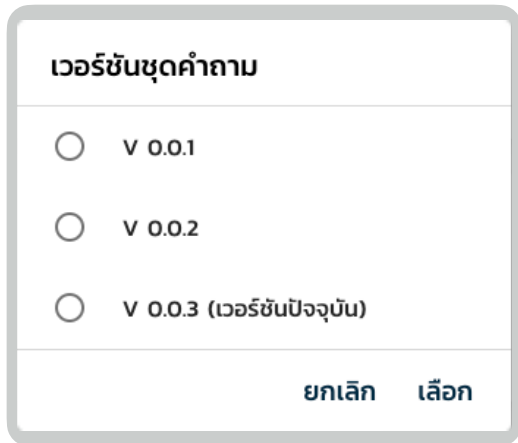
หมายเหตุ ชุดคำถามของแต่ละหมวดหมู่ สามารถมีได้หลายเวอร์ชัน เนื่องจากอาจมีการปรับปรุง เพิ่มเติม คำถามในแต่ละหมวดหมู่ ให้มีความสมบูรณ์และสอดคล้องกันมากยิ่งขึ้น

เมื่อมีการปรับปรุงชุดคำถาม ระบบจึงกำหนดเป็นอีกเวอร์ชันแทน เพื่อไม่ให้กระทบกับโครงสร้างของชุดคำถามเวอร์ชันก่อนหน้า

โดยชุดคำถามที่ระบบเปิดใช้งานอยู่ในปัจจุบัน จะมีคำว่า **"เวอร์ชันปัจจุบัน"** กำกับต่อท้ายเลขเวอร์ชันอยู่

เมื่อคลิกเลือก **เวอร์ชันชุดคำถาม** จะแสดงหน้าต่างดังรูปด้านขวานี้

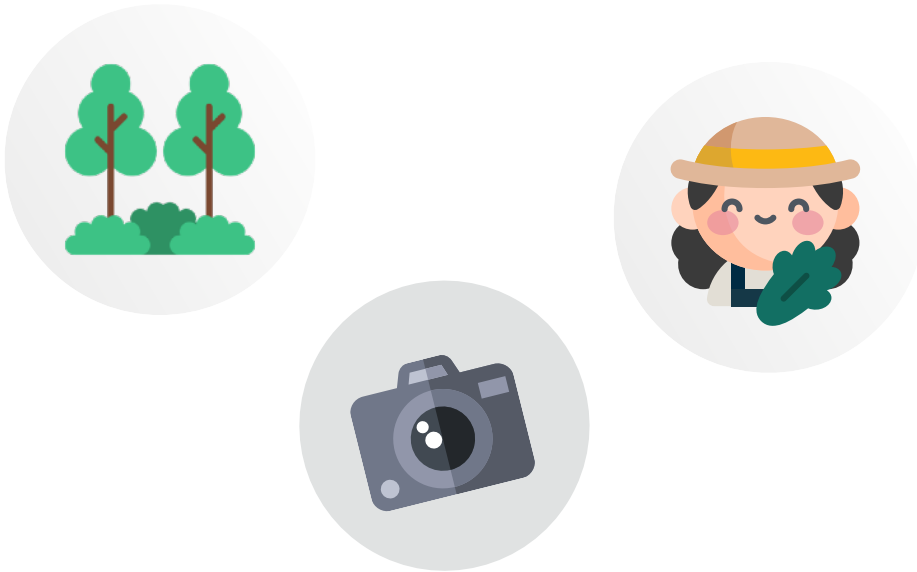
โดยปกติ **ระบบจะเลือกค้นหาจากเวอร์ชันปัจจุบันให้โดยอัตโนมัติ** หากต้องการจัดการข้อมูลเวอร์ชันก่อนหน้า สามารถเลือกเวอร์ชันได้ตามต้องการ จากนั้นกดปุ่ม **เลือก**



แนวทางการสำรวจข้อมูล

ก่อนลงพื้นที่สำรวจ ควรทราบถึงเป้าหมายการเก็บข้อมูลในเขตพื้นที่ที่ท่านรับผิดชอบให้ชัดเจน (สอบถามได้จากอาจารย์ผู้ดูแลหน่วยงาน) เช่น พื้นที่ของท่านเน้นการเก็บข้อมูลที่บ่งบอกถึงเอกลักษณ์ในชุมชนเป็นหลัก ไม่เน้นข้อมูลทั่วไปซึ่งหลากหลายภูมิภาคต่างมีเช่นกัน เป็นต้น

ควรศึกษาและทำความเข้าใจกับชุดคำถามอย่างละเอียดทุกข้อ เนื่องจากข้อมูลบางคำถามจำเป็นต้องได้รับคำแนะนำจากผู้เชี่ยวชาญหรือเจ้าหน้าที่ซึ่งมีประสบการณ์ในสาขาที่เกี่ยวข้อง จึงได้รวบรวมคำแนะนำและแนวทางในการสำรวจ รวมถึงวิธีการสอบถาม เพื่อเก็บข้อมูลได้อย่างถูกต้องและครบถ้วน



เนื่องจากหมวดข้อมูลเกี่ยวกับเกษตรกรนี้ มีบางหน่วยงานของภาครัฐคอยดำเนินการเก็บและติดตามข้อมูลอยู่บ้างแล้ว จึงควรตรวจสอบจากแหล่งที่มาเหล่านั้นประกอบด้วย เพื่อใช้เป็นข้อมูลในการวางแผนตัดสินใจ ว่าควรเก็บข้อมูลด้านใดเพิ่มเติมบ้าง ทำให้ไม่เกิดความซ้ำซ้อนกันของข้อมูล

ควรอธิบายจุดประสงค์ของการเก็บข้อมูลต่อเกษตรกรอย่างชัดเจน เช่น เพื่อเก็บรวบรวมข้อมูลล่าสุดโดยคนในพื้นที่ซึ่งให้เห็นความสำคัญต่อการพัฒนาชุมชน โดยจะนำข้อมูลทางสถิติไปใช้เพื่อการวิเคราะห์ในภาพรวมไปใช้วางแผนการพัฒนาท้องถิ่นของตนเองและการบริหารจัดการพื้นที่ในระดับ ตำบล จังหวัด และประเทศ เท่านั้น เพื่อเป็นการขอความร่วมมือในการให้ข้อมูล และควรขออนุญาตเก็บภาพพื้นที่ ผลิตผลและเกษตรกร เพิ่มเติม เพื่ออัปเดตข้อมูลให้ทันสมัยมากที่สุด

แนวทางการแนะนำตัวและจุดประสงค์การเก็บข้อมูล

ก่อนการสอบถาม ควรแนะนำตัวเองว่ามาจากหน่วยงานใด (แจ้งชื่อมหาวิทยาลัยที่ดูแลท่านอยู่ อาจแจ้งชื่ออาจารย์ผู้ดูแลกับการสำรวจประกอบด้วย) ดำเนินงานภายใต้โครงการมหาวิทยาลัยสู่ตำบล (U2T) ทำหน้าที่สำรวจเก็บข้อมูลเกษตรกรในท้องถิ่นเพิ่มเติม เพื่ออัปเดตข้อมูลให้ทันสมัยอยู่เสมอ เพื่อให้ผู้บริหารจัดการพื้นที่ทั้งในระดับตำบล จังหวัด และประเทศ นำข้อมูลเหล่านี้ไปวางแผนบริหารจัดการ เสริมจุดแข็งและปรับปรุงจุดอ่อนของแต่ละพื้นที่อย่างมีประสิทธิภาพ

