

คู่มือการบันทึกข้อมูล

สัตว์ในท้องถิ่น

ผ่านระบบจัดเก็บข้อมูล U2T



เวอร์ชันชุดคำถาม: 2.0



เริ่มทำความรู้จักกับชุมชน

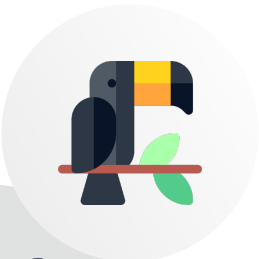
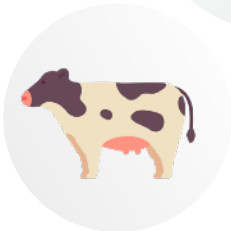
เนื่องจากแต่ละชุมชนหรือแต่ละตำบลต่างมีเอกลักษณ์เฉพาะที่ จึงมีความหลากหลายของสัตว์ในท้องถิ่นตามปัจจัยสภาพแวดล้อม และองค์ความรู้ของบุคคลในชุมชน จึงควรมีการระดมสมองระหว่างผู้ปฏิบัติงาน ผู้ดูแลหน่วยงาน และบุคคลในพื้นที่ เพื่อวางแผนการเก็บข้อมูลร่วมกันอย่างมีประสิทธิภาพมากที่สุด คำแนะนำเบื้องต้นก่อนที่จะมีการบันทึกข้อมูลลงในระบบเก็บข้อมูล U2T มีดังนี้



ผู้ปฏิบัติงานและผู้ดูแลของหน่วยงาน ประชุมวางแผนและแบ่งงานกันก่อน เช่น จัดแบ่งขอบเขตตามหมู่ ภายในตำบลที่รับผิดชอบ เพื่อจัดแบ่งพื้นที่ในการลงสำรวจเก็บข้อมูล

หรือประชุมระดมสมองระหว่างผู้ดูแลชุมชน บุคคลในพื้นที่ และผู้เชี่ยวชาญ เพื่อวางแผนและกำหนดวิธีเก็บข้อมูลอย่างมีคุณภาพและครอบคลุม

เมื่อวางแผนพร้อมจัดแบ่งพื้นที่กันเรียบร้อยแล้ว เริ่มลุยกันเลย



เริ่มต้นที่กรข้อมูล

1

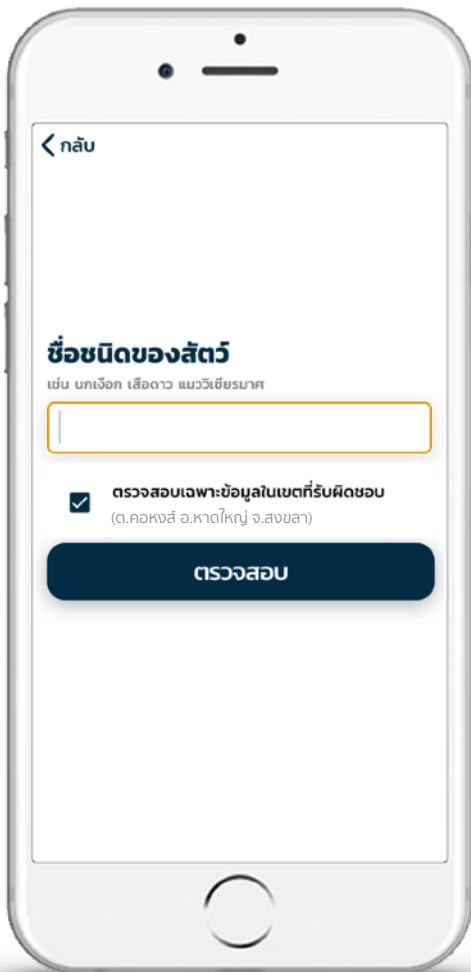
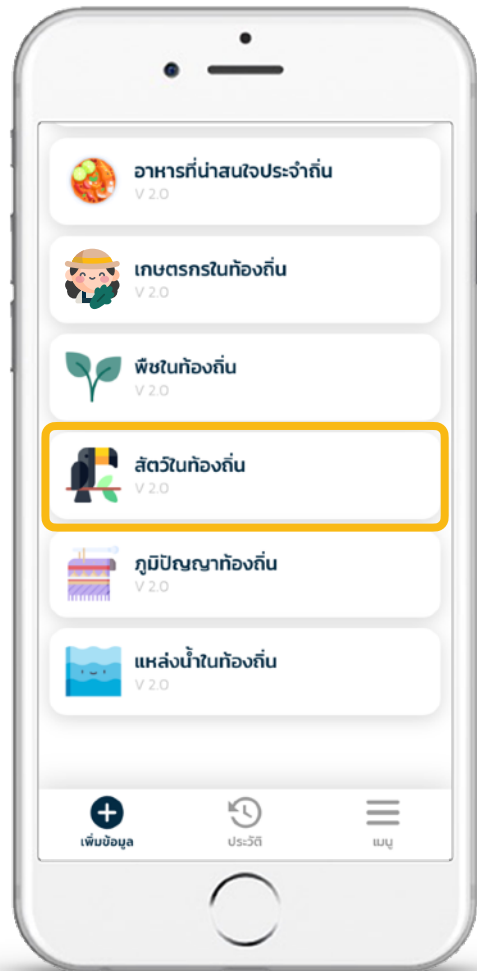
เมื่อเข้าสู่ระบบผ่าน

<https://cbd.u2t.ac.th>



สำเร็จแล้ว จะเข้าสู่หน้า **เพิ่มข้อมูล**
 ดังรูปด้านขวานี้

จากนั้น ให้ท่านเลือกหมวดหมู่
สัตว์ในท้องถิ่น



2

เมื่อคลิกเลือกหมวดหมู่แล้ว จะปรากฏ
 หน้าถัดไป ดังรูปด้านซ้ายนี้

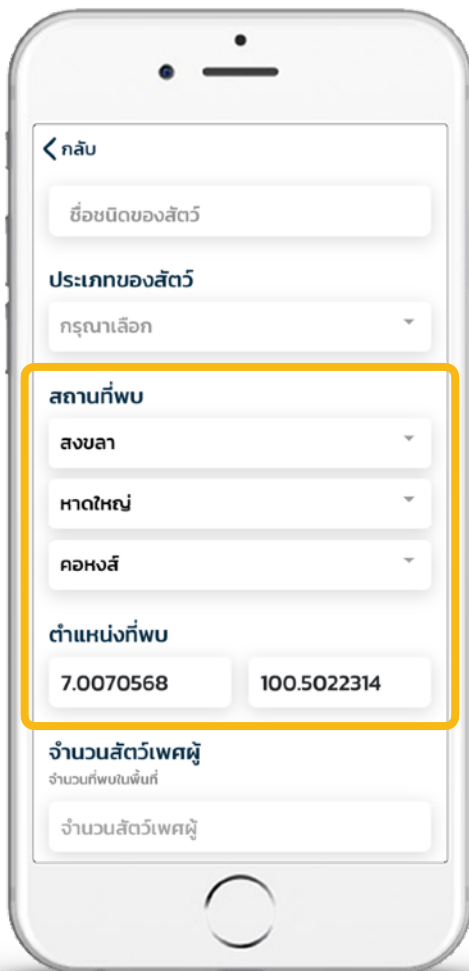
ให้กรอก **ชื่อนิดของสัตว์ในท้องถิ่น**
 จากนั้นกดปุ่ม **ตรวจสอบ**

ระบบจะดำเนินการตรวจหาข้อมูลที่
 คล้ายคลึงกันให้ก่อน เพื่อประกอบการ
 ตัดสินใจ ก่อนเข้าสู่การเพิ่มข้อมูลใหม่

3 เมื่อระบบตรวจสอบความคล้ายคลึงเรียบร้อยแล้ว แต่ยังไม่พบข้อมูลที่คล้ายกัน จะเข้าสู่หน้าฟอร์มสำหรับกรอกข้อมูลทันที

ระบบจะขอสิทธิ์ในการเข้าถึงตำแหน่งที่อยู่ปัจจุบัน ดังรูปด้านขวานี้

เพื่ออำนวยความสะดวกในการกรอกให้ท่านกด **อนุญาต (Allow)** ให้เข้าถึงตำแหน่งปัจจุบัน



เมื่ออนุญาตแล้วระบบจะกรอก **สถานที่พบ และ ตำแหน่งที่พบ** ให้โดยอัตโนมัติ ดังรูปด้านซ้ายนี้

4

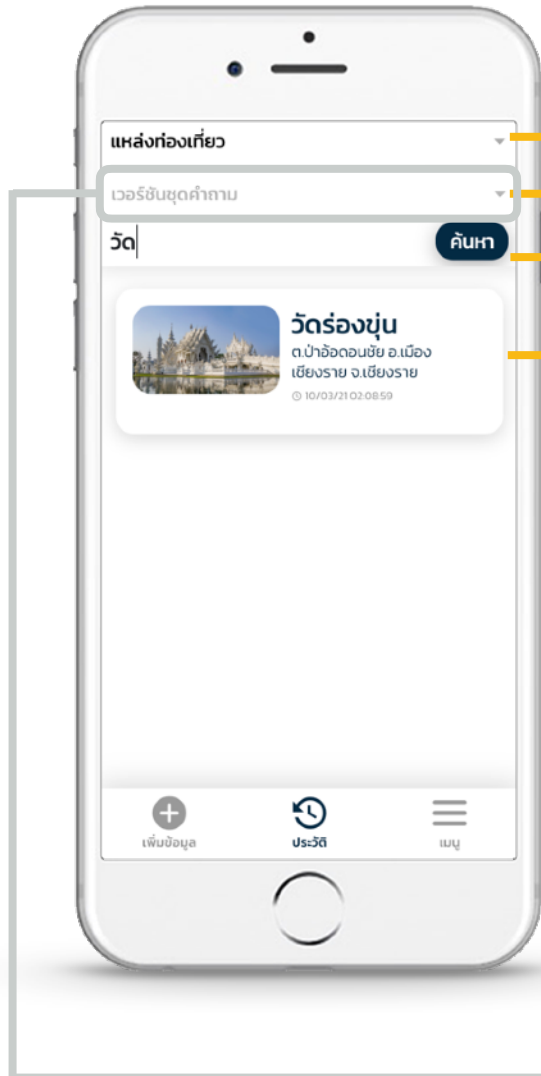
จากนั้น ดำเนินการกรอกข้อมูลให้ครบถ้วนตามข้อกำหนดของแบบฟอร์ม ซึ่งมีรายละเอียดของแต่ละคำถาม ดังต่อไปนี้

คำถาม	คำอธิบาย	ตัวเลือก	หมายเหตุ
ชื่อชนิดของสัตว์	เช่น นกเงือก เสือดาว แมงวิเชียรมาศ	-	
ประเภทของสัตว์	-	<ul style="list-style-type: none"> • สัตว์เลี้ยงลูกด้วยนม • สัตว์น้ำ • สัตว์ปีก • สัตว์เลื้อยคลาน • สัตว์ครึ่งบกครึ่งน้ำ • สัตว์ไม่มีกระดูกสันหลัง 	เลือกได้ 1 ตัวเลือก
สถานที่พบ	-	<ul style="list-style-type: none"> • จังหวัด • อำเภอ • ตำบล 	แสดงตัวเลือกแบบค้นหาได้ 3 ช่อง สำหรับระบุ จังหวัด อำเภอ และ ตำบล *ระบบจะกรอกให้อัตโนมัติเป็นค่าเริ่มต้น สามารถแก้ไขได้
ตำแหน่งที่พบ	-	-	แสดงช่องกรอก Latitude, Longitude *ระบบจะกรอกให้อัตโนมัติเป็นค่าเริ่มต้น สามารถแก้ไขได้
จำนวนสัตว์เพศผู้	จำนวนที่พบในพื้นที่	-	มากกว่าหรือเท่ากับศูนย์
จำนวนสัตว์เพศเมีย	จำนวนที่พบในพื้นที่	-	มากกว่าหรือเท่ากับศูนย์
จำนวนสัตว์ไม่ทราบเพศ	จำนวนที่พบในพื้นที่	-	มากกว่าหรือเท่ากับศูนย์
ลักษณะการใช้งาน	-	<ul style="list-style-type: none"> • เพื่อจำหน่าย • ใช้เป็นพ่อพันธุ์/แม่พันธุ์ • เป็นสัตว์เลี้ยง • ใช้แรงงาน • เป็นอาหารมนุษย์ • เป็นอาหารสัตว์ • อื่น ๆ 	เลือกได้หลายตัวเลือก ถ้าเลือก อื่น ๆ จะปรากฏช่องให้ กรอกเพิ่มเติมได้หลายช่อง

คำถาม	คำอธิบาย	ตัวเลือก	หมายเหตุ
ช่วงเดือนที่พบได้มาก (ถ้าทราบ)	-	-	แสดงตัวเลือก 2 ช่วง คือ เดือนเริ่มต้น และ เดือนสิ้นสุด
สัตว์มีเจ้าของหรือไม่	-	<ul style="list-style-type: none"> • ไม่มี • มี • ไม่ทราบ 	เลือกได้ 1 ตัวเลือก
ชื่อ-สกุล เจ้าของ (ถ้าทราบ)	-	-	ปรากฏกรณีตอบว่า มีเจ้าของ
ภาพถ่ายของสัตว์ (อย่างน้อย 5 ภาพ)	-	-	เพิ่มได้หลายรูปภาพ



- 5** หากกรอกข้อมูลทั้งหมดเรียบร้อยแล้ว กรุณา กดปุ่ม **บันทึก** ระบบจะดำเนินการบันทึกข้อมูลไปยังส่วนกลาง ซึ่งท่านสามารถเข้าไปค้นหาย้อนหลังได้จากหน้า **ประวัติ** ดังตัวอย่างต่อไปนี้



1. เลือก **หมวดหมู่ชุดคำถาม**
2. เลือก **เวอร์ชันชุดคำถาม**
3. พิมพ์ข้อความ จากนั้นกดปุ่ม **ค้นหา**
4. หากพบรายการข้อมูลที่สอดคล้องกัน ระบบจะแสดงผลให้เห็นดังรูป ท่านสามารถคลิกบนรายการผลลัพธ์เพื่อเข้าไปแก้ไขหรือเพิ่มเติมข้อมูลได้

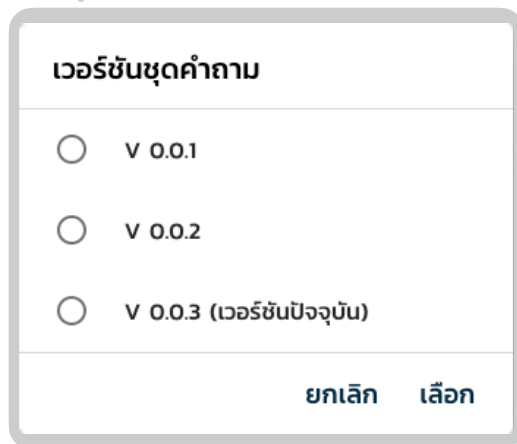
หมายเหตุ ชุดคำถามของแต่ละหมวดหมู่ สามารถมีได้หลายเวอร์ชัน เนื่องจากอาจมีการปรับปรุง เพิ่มเติม คำถามในแต่ละหมวดหมู่ ให้มีความสมบูรณ์และสอดคล้องกันมากยิ่งขึ้น

เมื่อมีการปรับปรุงชุดคำถาม ระบบจึงกำหนดเป็นอีกเวอร์ชันแทน เพื่อไม่ให้กระทบกับโครงสร้างของชุดคำถามเวอร์ชันก่อนหน้า

โดยชุดคำถามที่ระบบเปิดใช้งานอยู่ในปัจจุบัน จะมีคำว่า **“เวอร์ชันปัจจุบัน”** กำกับต่อท้ายเลขเวอร์ชันอยู่

เมื่อคลิกเลือก **เวอร์ชันชุดคำถาม** จะแสดงหน้าต่างดังรูปด้านขวานี้

โดยปกติ **ระบบจะเลือกค้นหาจากเวอร์ชันปัจจุบันให้โดยอัตโนมัติ** หากต้องการจัดการข้อมูลเวอร์ชันก่อนหน้า สามารถเลือกเวอร์ชันได้ตามต้องการ จากนั้นกดปุ่ม **เลือก**



แนวทางการสำรวจข้อมูล

ก่อนลงพื้นที่สำรวจ **ควรทราบถึงเป้าหมายการเก็บข้อมูล ในเขตพื้นที่ที่ท่านรับผิดชอบให้ชัดเจน** (สอบถามได้จาก อาจารย์ผู้ดูแลหน่วยงาน) เช่น พื้นที่ของท่านเน้นการเก็บ ข้อมูลที่บ่งบอกถึงเอกลักษณ์ในชุมชนเป็นหลัก ไม่เน้นข้อมูล ทั่วไปซึ่งหลากหลายภูมิภาคต่างมีเช่นกัน

พื้นที่ของท่านอาจเน้นส่งเสริม/อนุรักษ์ พันธุ์สัตว์หายาก จึงกำหนดให้สำรวจสัตว์สงวน หรือสัตว์พันธุ์ไทยแท้ เป็นต้น

กรณีที่ชุมชนของท่านอาจเจอปัญหา เช่น มีสัตว์จรจัดอาศัย อยู่เป็นจำนวนมาก ซึ่งสร้างปัญหาด้านสุขอนามัยและความ ปลอดภัย จึงกำหนดเป้าหมายให้สำรวจสัตว์จรจัดเป็นหลัก



ควรศึกษาและทำความเข้าใจกับชุดคำถามอย่างละเอียด ทุกข้อ เนื่องจากข้อมูลบางคำถามจำเป็นต้องได้รับคำแนะนำ จากผู้เชี่ยวชาญหรือเจ้าหน้าที่ซึ่งมีประสบการณ์ในสาขาที่ เกี่ยวข้อง เพื่อเก็บข้อมูลได้อย่างถูกต้องและครบถ้วน

แนวทางการแนะนำตัวและจุดประสงค์การเก็บข้อมูล

ก่อนการสอบถาม ควรแนะนำตัวเองว่ามาจากหน่วยงานใด (แจ้งชื่อมหาวิทยาลัยที่ดูแลท่านอยู่ อาจแจ้งชื่ออาจารย์ผู้ดูแลกำกับกับการสำรวจประกอบด้วย) ดำเนินงานภายใต้โครงการ มหาวิทยาลัยสู่ตำบล (U2T) ทำหน้าที่สำรวจเก็บข้อมูลสัตว์ในท้องถิ่นเพิ่มเติม เพื่ออัปเดตข้อมูลให้ ทันสมัยอยู่เสมอ เพื่อให้ผู้บริหารจัดการพื้นที่ทั้งในระดับตำบล จังหวัด และประเทศ นำข้อมูลเหล่านี้ ไปวางแผนบริหารจัดการ เสริมจุดแข็งและปรับปรุงจุดอ่อนของแต่ละพื้นที่อย่างมีประสิทธิภาพ

